

Přehled vládních škrťů v sociální a daňové oblasti, ve zdravotnictví, v zaměstnanosti a odměňování

Pojistné

Zavádí se maximální měsíční hranice příjmu pro odvod pojistného ve výši 4 násobku průměrné mzdy, a to:

- i při souběhu příjmů ze zaměstnání a OSVČ
- i pro zdravotní pojištění a odvod na státní politiku zaměstnanosti

Stanovení měsíčního maximálního vyměřovacího základu ve výši 4 násobku průměrné měsíční mzdy

	2008	2009	2010
Dopad na příjmy z pojistného v mld. Kč ročně			
důchody	-3,6	-3,8	-4,1
nemocenské	-0,6	-0,5	-0,4
zaměstnanost	-0,2	-0,2	-0,2
celkem	-4,4	-4,5	-4,7
Dopad do zdravotního pojištění v mld. Kč ročně			
	-1,8	-1,9	-2,0

*Pojistná sazba pro nemocenské pojištění v roce 2008 4,4%,
v roce 2009 3,4% a v roce 2009 ve výši 2,5%*

Nemocenské pojištění

- **zavádí se 3 denní karenční doba**
(první 3 dny nemoci bez nároku na nemocenské)
- **snižuje se výše nemocenského**
(větší redukce výdělku, nižší sazby v prvních 2 měsících nemoci, redukční hranice se nevalorizují)

ruší se ochranná lhůta

(tzn. ruší se poskytování nemocenského po skončení pracovního poměru)

- změny redukce i nižší sazby jsou promítnuty i do nového zákona o nemocenském pojištění, šetří se tak další prostředky zaměstnavatelům; **nejde jen o veřejné finance**

Změny parametrů dávek nemocenského pojištění

	Současný zákon	Návrh rok 2008
Redukční sazba	do 1. red. hranice	do 1. red. hranice
Nemocenské 1.-14. den od 15. dne	90 % DVZ 100 % DVZ	90 % DVZ
Ošetřovné 1. - 14. den od 15. dne	90 % DVZ 100 % DVZ	90 % DVZ
Peněžitá pomoc v mateřství	100 % DVZ	100 % DVZ
Sazba pro denní dávku		
Nemocenské 1. - 3. den 4. - 30. den 31.- 60. den od 61. dne	25 % DVZ 69 % DVZ 69 % DVZ 69 % DVZ	0 % DVZ 60 % DVZ 66 % DVZ 72 % DVZ
Ošetřovné	69 % DVZ	60 % DVZ
Peněžitá pomoc v mateřství	69 % DVZ	69 % DVZ

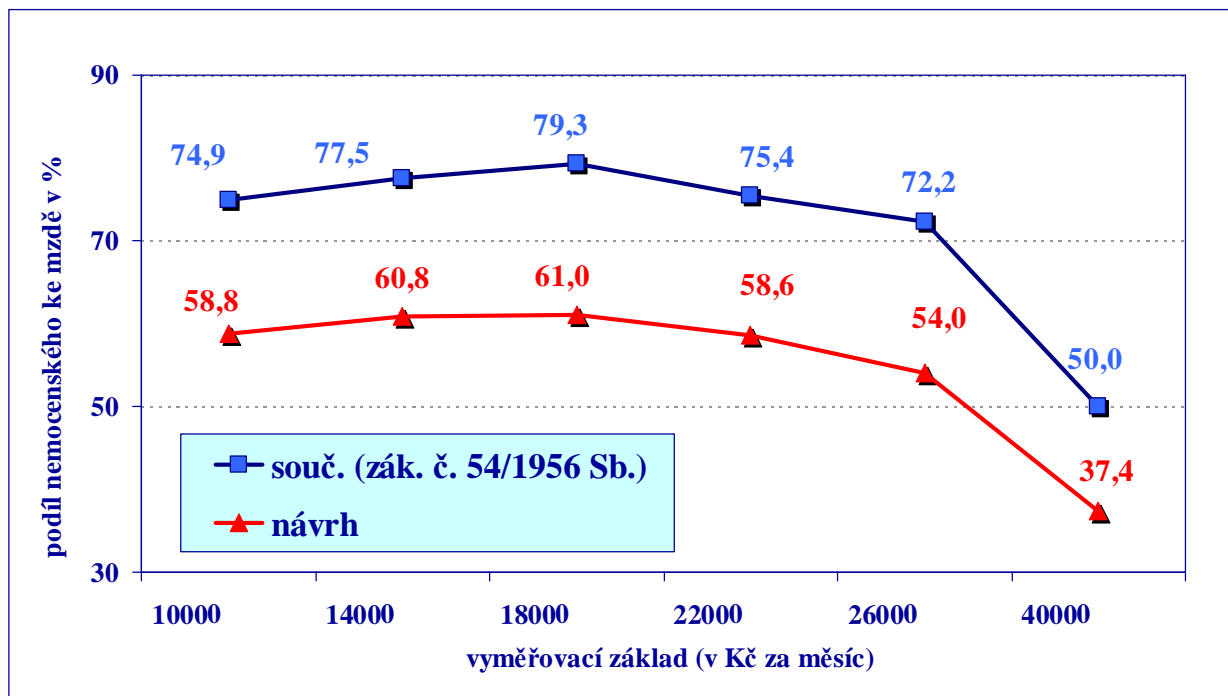
(DVZ = denní vyměřovací základ)

Nemocenské se sníží všem zaměstnancům

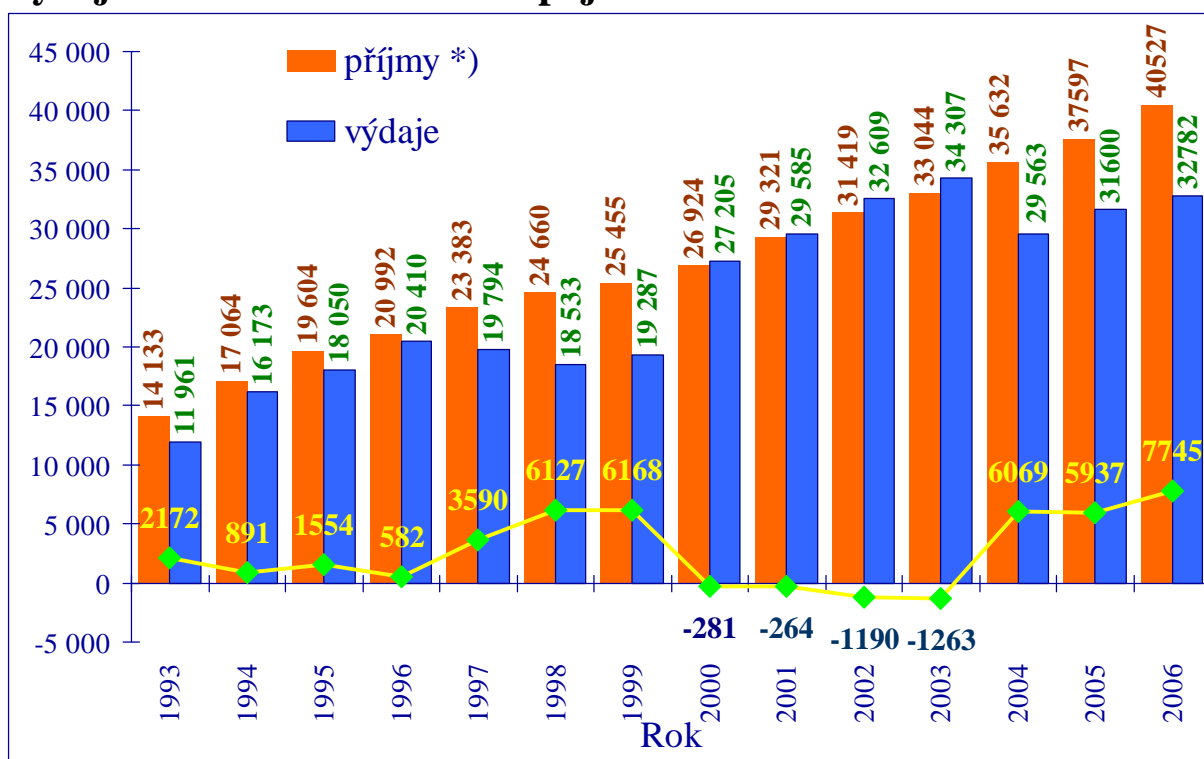
Výše nemocenské zaměstnance pobírajícího průměrnou mzdu (v Kč)

Délka pracovní neschopnosti	Stávající stav	Vládní návrh	Změna
14 dní PN	4690	3700	-990
30 dní PN	11490	9610	-1880

**Porovnání podílu nemocenského k čisté mzdě v %
při 30 kalendářních dnech pracovní neschopnosti**



Vývoj bilance nemocenského pojištění v mil. Kč



*) příjmy z pojistného od zaměstnavatelů, zaměstnanců s OSVČ

Finanční dopad na státní rozpočet v roce 2008 (v mld. Kč)

	Současný zákon	Nový zákon	Návrh
Příjmy	46,1	35,5	46,1
Výdaje	38,1	35,6	28,9
Rozdíl P-V	8,1	- 0,1	17,2

Návrhem se ušetří navíc dalších 9,1 mld. Kč

Reforma zdravotnictví

Zavádí se poplatky:

- 30 Kč za návštěvu lékaře
- 30 Kč za každou položku na receptu (mimo vlastního doplatku za léky)
- 60 Kč za den hospitalizace v nemocnici
- 90 Kč za pohotovost

Zavedení limitu 5 000,- Kč představuje regulační poplatky za návštěvu lékaře a léky v rozsahu za nejlevnější lék, nezahrnuje návštěvy pohotovosti, léky podpůrné léčby, pobyt v nemocnicích, v LDN.

Musí dojít k vytvoření celostátního informačního systému i s riziky ztráty informací i peněz v tomto systému.

- **zavedení horní hranice pro odvod pojistného přinese úlevu bohatým a způsobí propad příjmů ve zdravotnictví**
- **propad příjmů zaplatí hlavně rodiny s dětmi a důchodci tzv. regulačními poplatky**
- **regulační poplatky se stejně jako v Maďarsku stanou překážkou řádného léčení**
- **přímé zpoplatnění zdravotních služeb je dalším krokem k plné privatizaci veřejných služeb**
- **navrhované změny tlačí systém do finančního kolapsu**

Dávky státní sociální podpory

Cílem vlády je uspořit 8-10 mld. Kč v roce 2008

Škrty se dotknou téměř všech dávek:

- přídavku na dítě
- sociálního příplatku
- porodného
- pohřebného
- ruší se příspěvek na školní pomůcky

Další úsporu lze očekávat v důsledku zrušení automatické valorizace životního minima, na které je napojen nárok na testované dávky.

Přídavek na dítě

V současné době:

Přídavek je vyplácen diferencovaně podle výše příjmu rodiny a věku dítěte rodinám s čistým příjmem do 4 násobku životního minima (ŽM) rodiny. Nároková dávka, kterou pobírá cca 80 % nezaopatřených dětí.

Vládní návrh:

Po reformě má přídavek na dítě náležet pouze rodině s příjmem do 2,4 násobku ŽM rodiny, v pevné výši. Částky se navrhuje diferencovaně podle věku dítěte:

- do 6 let dítěte 500 Kč
- od 6 do 15 let 610 Kč
- od 15 do 26 let 700 Kč

Dopady navržené změny přídavku na dítě (v Kč měsíčně)

Ú	Rodina s dětmi s příjmem		
	nejnižším (do 1,5 násobku ŽM)	podprůměrným (1,5-2,4 ŽM)	průměrným a mírně nadprůměrným (2,4-4,0 násobek ŽM)
Dítě do 6 let	-76	+4	-256
6-15 let	-96	+2	-314
15-26 let	-110	+2	-360

- čtyřčlenné rodině se 2 dětmi ve věku do 15 let se dnes přídavek vyplácí při čistém příjmu do 37 600 Kč měsíčně, návrhem ztratí dávku při příjmu nad 22 500 Kč měsíčně
- o přídavek přijde více než 20 % rodin s dětmi

Sociální příplatek

V současnosti:

- poskytuje se rodině pečující alespoň o jedno nezaopatřené dítě a je závislý na příjmu rodiny

- s rostoucím příjmem jeho výměra klesá a zaniká při 2,2 násobku životního minima
- maximální výše příplatku pro dítě do 6 let věku od ledna 2007 činí 873 Kč měsíčně, pro dítě ve věku 10-15 let pak 1 070 Kč měsíčně

Vládní návrh:

- má být vyplácen při příjmu rodiny do 2,0 násobku ŽM, koeficient 2,0 se použije i ve výpočtovém algoritmu

Maximální výše sociálního příplatku (při nejnižším příjmu rodiny) v Kč/měsíc

Typ rodiny	Stávající	Návrh	Změna
dítě do 6 let	873	800	-73
dítě 6-15 let	1070	980	-90
dítě 15-26 let	1228	1125	-103

Rodičovský příspěvek

V současnosti:

příspěvek se vyplácí rodiči pečujícím o dítě do 4 let věku, resp. do 7 let, je-li dítě dlouhodobě nebo těžce zdravotně postižené, a to ve výši 40 % průměrného platu v nepodnikatelské sféře, tj. od ledna 2007 činí 7 582 Kč měsíčně.

Vládní návrh:

Výše rodičovského příspěvku bude záviset na délce pobírání:

- nejvyšší příspěvek – 11 400 Kč měsíčně při péči do 2 let dítěte
- základní výměra – 7 600 Kč měsíčně při péči do 3 let věku dítěte
- snížená výměra – 3 600 Kč měsíčně při péči do 4 let věku dítěte

Dopady:

Rodič si dopředu musí zvolit dobu pobírání příspěvku bez znalosti pozdějšího zdravotního stavu dítěte, dostupnosti předškolního zařízení atd. Administrativně náročná úprava. Nejvyšší příspěvek je určen pouze pro rodiče s měsíčním příjmem nad 16 750 Kč hrubého.

Další změny v sociální oblasti

- snížení porodného o 2 760 Kč při narození prvního dítěte a o 4 760 Kč při druhém dítěti,
- omezení poskytování pohřebného – vyplácet se bude pouze při úmrtí nezaopatřeného dítěte či rodiče nezaopatřeného dítěte,
- změna podmínky valorizace životního minima – vláda nebude povinna valorizovat částky životního minima, ale může přistoupit k valorizaci.

Reforma v daňové oblasti

Daň z příjmu fyzických osob

- výrazně se sníží daňová progrese ve prospěch bohatých
- zavádí se jedna sazba daně ve výši 15 %
- do základu daně se započtou i částky pojistného hrazené zaměstnancem a zaměstnavatelem za zaměstnance podle zákonů o pojistném na sociální a zdravotní pojištění
- podle stávajícího stavu to odpovídá zdanění sazbou 23,1 %

Daň z příjmu fyzických osob

Sleva na dani ročně	Před změnami (2007)	Po změnách (2008)
poplatníka (důchodce)	7 200 Kč 0 Kč	24 840 Kč 24 840 Kč
druhého z manželů bez příjmů	4 200 Kč	24 840 Kč
poživatele částečného invalidního důchodu	1 500 Kč	2 520 Kč
poživatele plného invalidního důchodu	3 000 Kč	5 040 Kč
držitele průkazu ZTP/P	9 600 Kč	16 140 Kč
studujícího	2 400 Kč	4 020 Kč
daňové zvýhodnění na dítě	6 000 Kč	10 440 Kč

Ruší se:

- daňové osvobození sociálních výhod hrazených z FKSP, ze zisku po zdanění, na vrub nedaňových výdajů zaměstnavatele a ze sociálních fondů

- osvobození od daně z příjmu režijních jízdenek pro zaměstnance podniků provozujících veřejnou dopravu osob
- daňové osvobození příjmů z prodeje cenných papírů zejména podílových listů
- minimální základ daně pro podnikatele
- ruší se daňové osvobození příjmů z pronájmu vlastních nemovitostí a úrokových příjmů z termínovaných vkladů odborových organizací - jde o zhoršení pozice odborových organizací
- snižují se hodnoty hmotného majetku pro odpisování ze 40 000 Kč na 20 000 Kč – platí pro podnikatele, ale také pro všechny neziskové subjekty se zdaňovanou činností. To může mít dopad také na některé neziskové organizace
- zavádí se strop u výdajových paušálů pro OSVČ

Daň z příjmu právnických osob

Navrhuje se další postupné snižování daňové sazby právnických osob na:

- 22 % pro rok 2008
- 20 % pro rok 2009
- 19 % pro rok 2010

ČR má již dnes konkurenceschopnou úroveň zdanění. Navržené snížení sazeb

- prohloubí deficit veřejných financí
- zvýší odliv zisku do zahraničí

Ruší se daňová uznatelnost výdajů na stravování zaměstnanců

Daň z přidané hodnoty

- zvyšuje se základní sazba DPH z 5 na 9 %. Zvýší se ceny potravin, léků, služeb atd. To přinese veřejným rozpočtům v roce 2010 dodatečných 28 mld. Kč.

Změna sazby DPH znamená u nízkopříjmových skupin ztrátu 21,2 Kč na každých 1000 Kč čistého příjmu, u vysokopříjmových je to jen 14,8 Kč.

Zvýšení základní sazby tedy dopadne na nízkopříjmové skupiny o 40 % silněji.

Daň z nemovitosti

- zavádí se osvobození od daně z nemovitosti u pozemků, které podle odůvodnění návrhu „nezatěžují obecní infrastrukturu“, a to orné půdy, chmelnic, vinic, ovocných sadů a trvalých travních porostů
- současně se zvyšuje zdanění malých nemovitostí, které by mělo nahradit výpadky z výše uvedených zrušených daní

Plně nahradit výpadek příjmů ve výši 1,4 mld. však znamená, že by obce musely využít maximálního navrhovaného koeficientu pro zvýšení zdanění drobných nemovitostí, což je pro ně nereálné. Takže může dojít ke snížení jejich příjmů.

Ostatní daně

- Daň dědická a daň darovací rozšiřuje se osvobození od daně dědické a daně darovací
- Navrhuje se zrušení zákona o registračních pokladnách smyslem zákona mělo být dosažení výraznějších úspěchů v boji proti daňovým únikům, vytvoření rovných podmínek pro podnikání, zvýšení ochrany spotřebitelů, omezení nelegálních dovozů zboží atd.

Dopady daňové a sociální reformy na domácnosti

Dopad reformy na průměrnou rodinu podle výše příjmu (oba rodiče pracují, 2 děti ve věku 10-15 let)

Kč měsíčně na rodinu	vliv změny daně z příjmu, sociálních dávek a DPH
hrubá mzda obou rodičů celkem 28-32 tis. Kč	+220 až + 390
hrubá mzda obou rodičů celkem 40 až 48 tis. Kč	-90 až -140
hrubá mzda obou rodičů 58 tis. Kč	+700

Typ rodiny	Vliv změny daně z příjmu, sociálních dávek a DPH (Kč měsíčně na rodinu)
I. Rodina se 2 dětmi, oba rodiče výdělečně činní	
hrubá mzda obou rodičů celkem 93 tis. měsíčně	+3 040
hrubá mzda obou rodičů celkem 120 tis. měsíčně	+7 620
hrubá mzda obou rodičů celkem 220 tis. měsíčně	+32 400

II. Neúplná dvoučlenná rodina s 1 dítětem	
hrubá mzda rodiče 75 tis. Kč měsíčně	+2 940
hrubá mzda rodiče 100 tis. Kč měsíčně	+7 310
hrubá mzda rodiče 200 tis. Kč měsíčně	+31 620

Typ rodiny	Vliv změny daně z příjmu, sociálních dávek a DPH (Kč měsíčně na rodinu)
I. Úplná rodina s dítětem ve věku 3,5 roku s rodičem na rodičovské dovolené	
hrubá mzda pracujícího rodiče 12 tis. Kč měsíčně	- 3 870
hrubá mzda pracujícího rodiče 40 tis. Kč měsíčně	-3 980
II. Úplná rodina, 1 rodič výdělečně činný, druhý pobírá podporu v nezaměstnanosti	
s 1 dítětem, hrubá mzda rodiče 18 tis. Kč měsíčně	- 1 390
hrubá mzda rodiče 40 tis. Kč měsíčně	- 2 260
se 2 dětmi, hrubá mzda rodiče 18 tis. Kč měsíčně	- 1 800
hrubá mzda rodiče 30 tis. Kč měsíčně	- 2 170
se 3 dětmi, hrubá mzda rodiče 25 tis. Kč měsíčně	- 1 890
hrubá mzda rodiče 40 tis. Kč měsíčně	- 2 490
III. Úplná rodina, oba rodiče pobírají podporu v nezaměstnanosti (2 nezaopatřené děti)	
podprůměrná předchozí hrubá mzda obou rodičů	- 800 až - 950
průměrná předchozí hrubá mzda obou rodičů	- 480 až - 550
nadprůměrná předchozí hrubá mzda obou rodičů	- 450
IV. Důchodci	
	- 150 (na osobu) (valorizace důchodů kompenzuje pouze zvýšení cen v předcházejícím období)

K tomu je nutno ještě připočítat:

zvýšení nájemného v nájemním bytě (na průměrnou domácnost)	- 300 až - 500 Kč měsíčně
---	---------------------------

růst cen elektrické energie (na průměrnou domácnost)	- 160 Kč měsíčně
ekologické daně (na průměrnou domácnost)	- 50 až - 60 Kč měsíčně
poplatky ve zdravotnictví:	
u lékaře za návštěvu	- 30 Kč
za léky na předpis (za každý lék)	- 30 Kč
při hospitalizaci (za každý den)	- 60 Kč
resp. další	

Příklad rozdílného zdanění mezi zaměstnanci a OSVČ dle návrhu reformy veřejných financí

Zaměstnanec bez dětí		Živnostník bez dětí	
příjem 20 000 Kč měsíčně		příjem 20 000 Kč měsíčně	
Roční příjem	240 000 Kč	Roční příjem	240 000 Kč
Náklady	0 Kč	Náklady	-120 000 Kč
Pojistné	30 000 Kč	Pojistné	25 860 Kč
Daň. základ	324 000 Kč	Daň. základ	120 000 Kč
Daň	48 600 Kč	Daň	18 000 Kč
Sleva na dani	24 840 Kč	Sleva na dani	24 840 Kč
Daň po slevě	23 760 Kč	Daň po slevě	0 Kč
Daň + pojistné	53 760 Kč	Daň + pojistné	25 860 Kč
Čistý příjem	186 240 Kč	Čistý příjem	214 140 Kč

Pouhým „přerodem“ zaměstnance s průměrným příjmem 20 000 Kč na „živnostníka“ ztratí veřejné finance ročně příjem 111 900 Kč (bývaly zaměstnanec vydělá 27 900 Kč čistého a zaměstnavatel 83 000 Kč). Při měsíčním příjmu zaměstnance 30 000 Kč to činí již cca 180 000 Kč ztráty ročně pro veřejné rozpočty

Přechodem zaměstnance s hrubou mzdou 30 000 Kč do švarcsystému, přijdou veřejné finance o takový objem peněz, který by stačil na roční výplatu dvou důchodců s průměrnými důchody

- Nerovný přístup při zdanění daní z příjmu fyzických osob a při odvodu pojistného na sociální a zdravotní pojištění mezi zaměstnanci a OSVČ výrazným způsobem diskriminuje zaměstnance.
- Pracovník ve švarcsystému s hrubým příjmem na úrovni hrubé průměrné mzdy bude už při výchově jednoho dítěte příjemcem daňového bonusu.
- Při třech a více dětech nebude platit žádné daně ani pojistné, naopak prostřednictvím daňového bonusu mu pak stát ještě přidá ročně 4140 Kč.
- Srovnatelný zaměstnanec s průměrnou hrubou mzdou se stane příjemcem daňového bonusu až při třetím vyživovaném dítěti.
- Žádné daně a pojistné nebude platit až počínaje 6 dítětem. Od státu navíc nic nedostane.

Zaměstnanost

Obsahem reformy jsou „úsporná“ opatření zaměřená na:

- snížení podpor pro zaměstnavatele, kteří zaměstnávají osoby zdravotně postižené
- zrušení podpory v nezaměstnanosti uchazečům o zaměstnání, kteří dostali výpověď z důvodu vážného porušení pracovní kázně

Platy zaměstnanců ve veřejné správě a službách

Reformní balík kalkuluje pro rok 2008 s 1,5 % zvýšením prostředků na platy pro zaměstnance veřejné správy a služeb, což povede:
 při očekávané inflaci cca 4 % k propadu reálných platů o cca 2,4 %
 počítá se snížení počtu zaměstnanců o 3 % - což je absolutně nepřijatelný krok

Cíl reformy

- **skutečným cílem reformy není primárně řešit deficit veřejných financí, ale co nejrychleji přijmout snížení daní pro příjmově a majetkově nejsilnější skupiny**
- **pokles daní a změna jejich struktury ve prospěch daní nepřímých (zvýšení DPH a spotřebních daní, zavedení tzv. ekologických daní) zhorší - a nezlepší - situaci veřejných rozpočtů jako celku**

- veřejné rozpočty se snížením daní dobrovolně zbaví příjmů v rozsahu 140 mld. Kč ročně (při plném náběhu v roce 2010). O to více se bude muset škrtat na výdajové straně. Reforma tak bude z velké části paradoxně „bojovat“ proti důsledkům opatření, které na příjmové straně veřejných rozpočtů sama přinesla
- reforma je v rozporu s předvolebními sliby, zejména v sociální oblasti, v oblasti podpory rodiny a ve zdravotnictví

Takto postavená reforma v sobě obsahuje riziko vyvolání neustále se opakujících „reforem“ veřejných financí.

Co navrhujeme?

- Zpracovat nezávislou a objektivní analýzu současného stavu a výhledu vývoje veřejných financí včetně identifikace jeho skutečných příčin.
- Reformu směřovat pouze k jednomu cíli – na snížení deficitu veřejných financí.
- Ke snížení deficitu přijímat aktivní opatření jak na výdajové, tak i na příjmové straně veřejných financí.
- Podporovat udržení vysokého tempa ekonomického růstu, který je nejlepším stabilizátorem veřejných financí. Každé procento nominálního růstu HDP přinese veřejným financím přímo 15 mld. Kč dodatečných příjmů.

Stabilizovat celkovou složenou daňovou kvótu

- Nepřipustit její další pokles. Složenou daňovou kvótu stabilizovat na úrovni let 2006-2007. Každým procentem poklesu složené daňové kvóty přicházejí veřejné finance o 40 mld. Kč příjmu.
- Nepřipustit snižování přímých daní a přenos daňového břemene ve prospěch daní nepřímých. Tento proces urychluje trend samovolného poklesu daňové kvóty.
- Opatření ke stabilizaci daňové kvóty směřovat k rovnoměrnému rozložení daňového břemene na jednotlivé skupiny obyvatelstva. Ke stabilizaci daňové kvóty využít kromě úprav v oblasti přímých daní a majetkových daní i očekávaný výnos z ekologických daní.

Odstranit z daňového systému privilegia

- provedením auditu odpočitatelných položek, daňových slev, prominutí daně, rozdílného přístupu k různým daňovým subjektům ve všech daňových okruzích a v pojistném na sociální a zdravotní pojištění

- vypracováním a přijetím podrobného akčního plánu boje proti daňovým únikům a práci na černo směřující v první řadě k nezbytnému zvýšení rizika odhalení pro subjekty porušující daňové zákony (černí pasažéři).
Snížit objem daňových nedoplatků

Audit všech výdajových programů ve všech kapitolách veřejných rozpočtů bez ohledu na jejich výši.